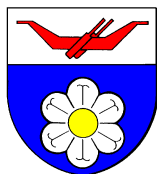


Au fil de l'Au

La lettre mensuelle d'information



de la Commune de Rosenau



Flash info :
Rentrée des classes
jeudi 1er septembre

L'Edito du Maire

AOUT 2016
N° 101

Sommaire :

L'édito du Maire	1 - 2
Horaires des offices et rencontres des Paroisses	2
Numéros d'urgence	2
Hier et Aujourd'hui « Geschter un Het »	3
Vie associative, culturelle et sportive	3
En direct avec votre équipe municipale	4 à 6
Informations officielles	7
31 jours à Rosenau	8

Contact :

Mairie
5 rue de Kembs

Tél. 03.89.68.31.10

Fax 03.89.70.71.51

E-mail : mairie-rosenau@wanadoo.fr

Site internet : www.rosenau.fr

Directeur de la publication :
M. le Maire

Mise en page - Impression :
Mairie de Rosenau

Distribution gratuite



Mesdames, Mesdemoiselles, Messieurs,

Le 14 juillet, après le feu d'artifice à Nice, un nouvel attentat a ensanglanté notre pays. Nos pensées vont aux victimes et à leurs familles. En réponse à ce nouveau drame, le Président de la République a demandé au parlement (qui a voté le texte) de prolonger une nouvelle fois l'état d'urgence pour une nouvelle période de 6 mois (soit jusqu'à fin janvier 2017).

Cette mesure se traduira notamment par le maintien des règles de sécurité mises en place ces derniers mois lors des diverses manifestations locales, conformément aux prescriptions de la Préfecture.

Ce bulletin est aussi l'occasion de rappeler, à un tout autre niveau, les règles à respecter en matière de « bon voisinage » mais aussi les consignes de la Gendarmerie nationale en cas de départ en vacances (cf. page 7 du bulletin).

Au rayon des travaux communaux, les chantiers avancent positivement : travaux en régie, jardin pédagogique, microcrèche, fleurissement et arrosage, entretien des bâtiments, nouvel éclairage sur le parking de l'Escale (à venir), etc.

Pour pouvoir mener de front tous ces projets, la commune a recruté comme chaque année des jeunes saisonniers pour le temps estival (merci à eux pour leur engagement) mais aussi cette année, pour tenir les délais annoncés, l'aide ponctuelle et en « intérim », de deux personnes au sein du service technique, Messieurs Pascal KLEIN et Jonathan KEIFLIN. Tous deux originaires du village, ils en connaissent toutes les rues et ont donc été opérationnels de suite. Merci à eux pour cette aide qu'ils nous apportent.

A ce titre je vous invite à découvrir en page 6 la présentation du Service Technique de la commune.

Parallèlement aux travaux, nos équipes préparent également d'arrache-pied la prochaine rentrée, que ce soit dans les écoles (divers équipements), au périscolaire ou pour les TAP.

Été studieux s'il en est, quatre dossiers sont entrés dans une phase décisive :

- Les deux candidats finalistes ont été sélectionnés pour la Délégation de Service Public (DSP) pour la gestion de la future microcrèche qui ouvrira ses portes début 2017 ;
- Les marchés publics ont été lancés pour réaliser les travaux de sécurisation sur la RD 21 (présentation en pages 4 et 5 du ce bulletin) ;
- Le jury de concours pour la mairie (extension ERP) - médiathèque a choisi les 3 architectes qui vont concourir pour ce projet ;

Suite page 2 ↪

- Internet : l'arrivée de la fibre optique se précise, nous serons en mesure de vous annoncer un calendrier (sérieux et fiable) d'ici à décembre 2016-janvier 2017 mais surtout, dès la rentrée deux agents de la société Rosace (concessionnaire pour la fibre optique en Alsace) seront à pied d'oeuvre dans les rues du village pour cartographier notre commune et décider du maillage de la fibre soit par voie aérienne soit en souterrain (selon les configurations). Un bulletin spécial reviendra sur ce point peu avant leur passage dans notre village.

En attendant et pour clore mon édito, je vous souhaite, à toutes et tous, en mon nom et celui de toute l'équipe qui m'entoure, un bon mois d'août !

Cordialement,

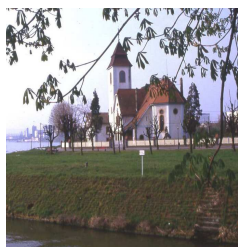
Thierry LITZLER
Votre Maire

PAROISSE CATHOLIQUE - HORAIRES DES MESSES DU MOIS D'AOUT 2016

Samedi 06	18h00 : Messe à Huningue
Dimanche 07	10h00 : Messe à Village-Neuf
Samedi 13	18h00 : Messe à Village-Neuf
Dimanche 14	10h00 : Messe à Rosenau
Lundi 15	ASSOMPTION - 10h00 : Messe à Huningue
Samedi 20	18h00 : Messe à Rosenau
Dimanche 21	10h00 : Messe à Huningue
Samedi 27	18h00 : Messe à Huningue
Dimanche 28	10h00 : Messe à Village-Neuf



A contacter :
M. l'Abbé Mathieu HAMMEL
05 rue de l'Etoile
68330 HUNINGUE
Tél. : 03 89 07 18 75



Votre Pasteur :
M. Philippe GUTBUB
4, quai du Rhin
68330 HUNINGUE
Tél. 03 89 67 21 03

ACTIVITES DE LA PAROISSE REFORMEE DE HUNINGUE AOUT 2016

Dimanche 7 à 10h15 :
Culte avec sainte-cène à Saint-Louis

Dimanche 14 à 10h15 :
Culte avec baptême, à Huningue

Dimanche 21 à 10h15 :
Culte avec baptême, à Saint-Louis

Dimanche 28 à 10h15 :
Culte à Huningue

Culte à Sierentz le mardi 9 aout à 14h30 à la bibliothèque de la maison de retraite

les numéros à contacter en cas d'urgence!

◆ **EAU : 06.48.26.87.54**

week-ends, jours fériés et en dehors des heures d'ouverture de la mairie (03 89 68 31 10)

◆ **ASSAINISSEMENT : 09 69 323 554**

◆ **Service dépannage ELECTRICITE : 09 726 750 68**

24h/24 et 7j/7 pour communiquer ou obtenir des informations lors d'incidents affectant le réseau de distribution

◆ **Service dépannage GAZ : 0800 473 333**

24h/24 et 7j/7 pour communiquer ou obtenir des informations lors d'incidents affectant le réseau de distribution (manque ou odeur de gaz, accident, incident...)

ROSENAU HIER ET AUJOURD'HUI - GESCHTER UN HET
CHAPITRE 23



Ponts sur le Rhin - Brugga eber dr Rhii
Des œuvres d'hommes

« Worum trennt uns dr Rhii ?
As mer zaiga chenna
Wia ma Brugga bàit »

Lina Ritter

Jusqu'au 13ème siècle on ne traversait le Rhin dans le coin des Trois Frontières (d'Granzecka) qu'en barque de pêcheur à fond plat (Weidlig) ou en faisant un détour par la ville de Bâle (Bâsel) qui, avec la Mittlere Brücke (d'Mitleri Brugg) disparaît du seul passage sur le Rhin. A partir du 15ème siècle plusieurs ponts de bateaux (Schiffbrugga) ont été construits sur le Rhin entre Huningue et Weil sans tenir longtemps.

En 1843 entrera en fonction un pont volant puis, après l'annexion de l'Alsace par l'Allemagne un nouveau pont à bateaux qui existera jusqu'en 1944, date de sa destruction. Un pont de chemin de fer démonté en 1937 devait quant à lui permettre de relier Mulhouse et Weil pendant l'entre-deux guerres.

Après la 2ème guerre mondiale un bac permettra en dehors de Bâle de franchir le Rhin entre Huningue et Weil, facilitant ainsi la circulation entre la France et l'Allemagne dans le Sud de l'Alsace. Enfin le 29 septembre 1979 sera inauguré un pont en dur, un vieux rêve, au lieu dit Palmrain qui lui donnera son nom.

« Son père, André-Paul WEBER, qui s'est éteint le 3 juillet dernier, était tout comme Alfred SPINDLER, Maire Honoraire de Rosenau, un des membres fondateurs du SIPES, le premier syndicat intercommunal dans le secteur des Trois Frontières.

Le jour de l'inauguration du Pont du Palmrain, l'auteur de ces lignes se souvient du vibrant plaidoyer pour l'Europe et le rapprochement des hommes d'André-Paul WEBER assisté d'Alfred SPINDLER, maître de cérémonie et de sa traversée du pont en costume de sundgauvienne, assise sur la barre du vélo d'un membre suisse de la Regio Basiliensis qui n'a jamais abandonné ce mode de locomotion.

En mémoire de André-Paul WEBER nous terminerons la rubrique par le poème qu'il a consacré au pont qu'empruntent aujourd'hui des milliers de personnes par jour.

Dr Palmrain

Ìm Drèilanderecka
Kennt a jeder Mànn
Dia Palmrain Rhibrucka
Ùff àltfrànzeesch kàt mr dàs Wort mit Cistelle ewersetza.
Dr wìchtigschta Mànn im 12. Johrhundert
Ìsch dr heiliga Bernard gsì.
Kaiser, Keenig, Pàpscht, Bìschäff, Ritterstànd
Àlla hann ihm gfolgt
Ùffra Cistelle in Bùrgùnd
Hàt ar dia Cisterzienser Möncha gegrìnda
100.000 Möncha hann Religion un Kùltür
ewer gànz Europa verbreita.
Ar hàt oï ìm Elsàssdr Krizzug nach Jerusalem gepredigt.
So hàt mr gsajt ar hàt a Brucka
zwischa Arda ùn Himmel gschlàga
Ìm Granzecka, hàt dr André Weber oï a Brucka gschlàga
Zwischem Elsàss un dem Bàdischa
Ùff unsera Cistelle, dàs heisst ùff unserem Palmrain
Hànd in Hànd bàuia mìr mìt anànder Europa ùff.

BIBLIOTHEQUE « LA FONTAINE »

Le mois d'août marque la fermeture annuelle de votre bibliothèque municipale.

Les bénévoles vous donnent rendez-vous à la rentrée et vous souhaitent...

Bonnes vacances et à la rentrée

RÉOUVERTURE LE MERCREDI 31 AOÛT



Vendredi 1^{er} juillet : signature du protocole « Référent de quartier »

Le vendredi 1^{er} juillet 2016, Monsieur le Maire Thierry LITZLER a reçu le Lieutenant Gérald DULOISY, commandant la Brigade de Gendarmerie de Saint-Louis/Hagenthal, afin d'officialiser la signature du protocole « Référent de quartier ».

Cette démarche, en complément d'autres opérations déjà en place telles que l'opération « tranquillité vacances », a pour but de lutter contre les phénomènes de délinquance (incivilités, vol, etc) et d'accroître la prévention de proximité.



Cette rencontre a également été l'occasion de remercier le Lieutenant Duloisy pour les bonnes relations entretenues avec la Commune de Rosenau durant ses quatre années en poste à la Brigade de Saint-Louis. Dès le 1^{er} août, le Lieutenant Duloisy rejoindra le Groupement du Haut-Rhin à Colmar où il sera en charge de la sécurité routière. Nous lui souhaitons pleine réussite dans ses nouvelles fonctions.

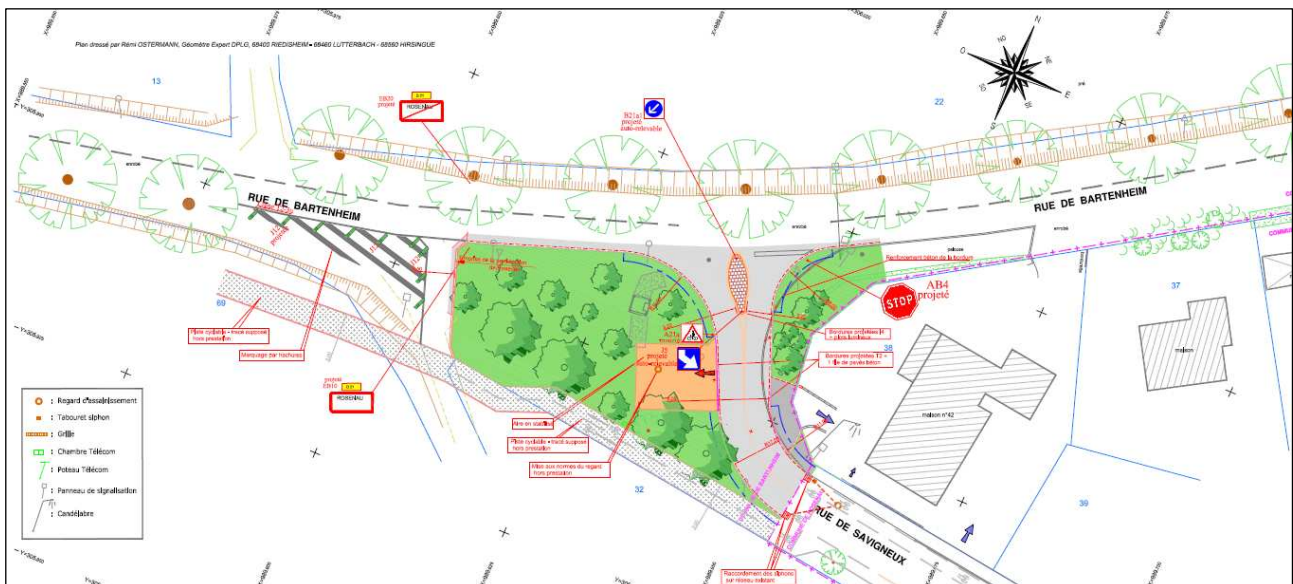
Mercredi 20 juillet : une convention pour renforcer la sécurité routière



Messieurs Jacques GINTHER et Thierry LITZLER, respectivement Maires des communes de Bartenheim et Rosenau, se sont retrouvés en mairie de Rosenau pour signer une convention relative à un terrain situé sur le ban de Bartenheim.

En effet, la commune de Rosenau a pour projet de réaménager son entrée Nord afin de casser la vitesse des automobilistes qui entrent dans le village (rue de Bartenheim et rue de Savigneux, cf. plan n°1). Ce nouvel aménagement sécuritaire sera situé essentiellement sur le ban de la commune de Bartenheim tout en marquant l'entrée de l'agglomération de Rosenau.

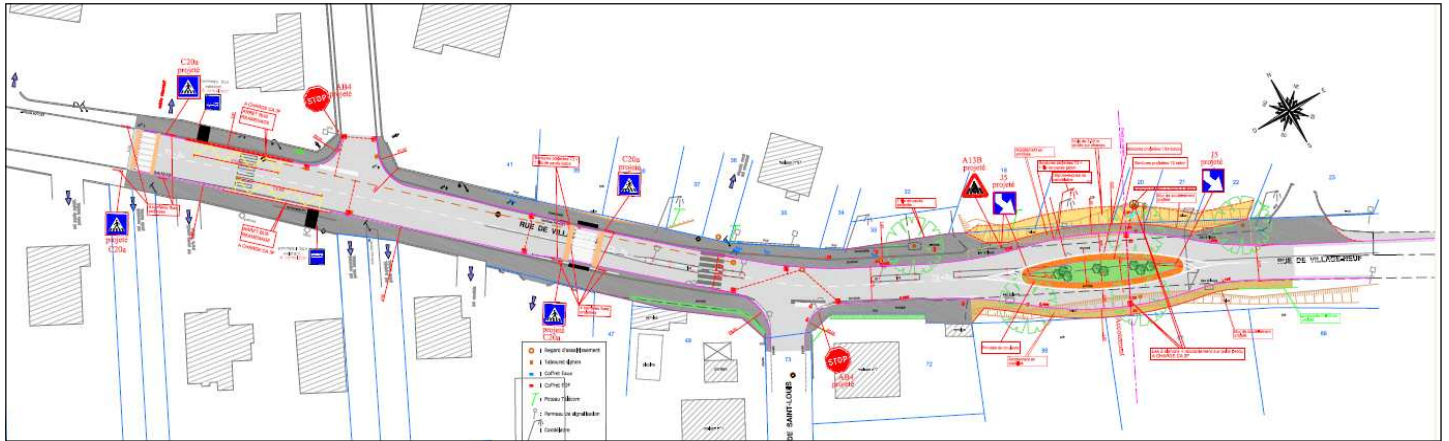
A travers cette convention, la ville de Bartenheim autorise à titre gracieux la commune de Rosenau à réaliser cet ouvrage sur son ban communal. Les travaux ainsi que l'entretien de cet aménagement seront, eux, à la charge de la Commune de Rosenau.



Plan n°1 : aménagement de l'entrée Nord

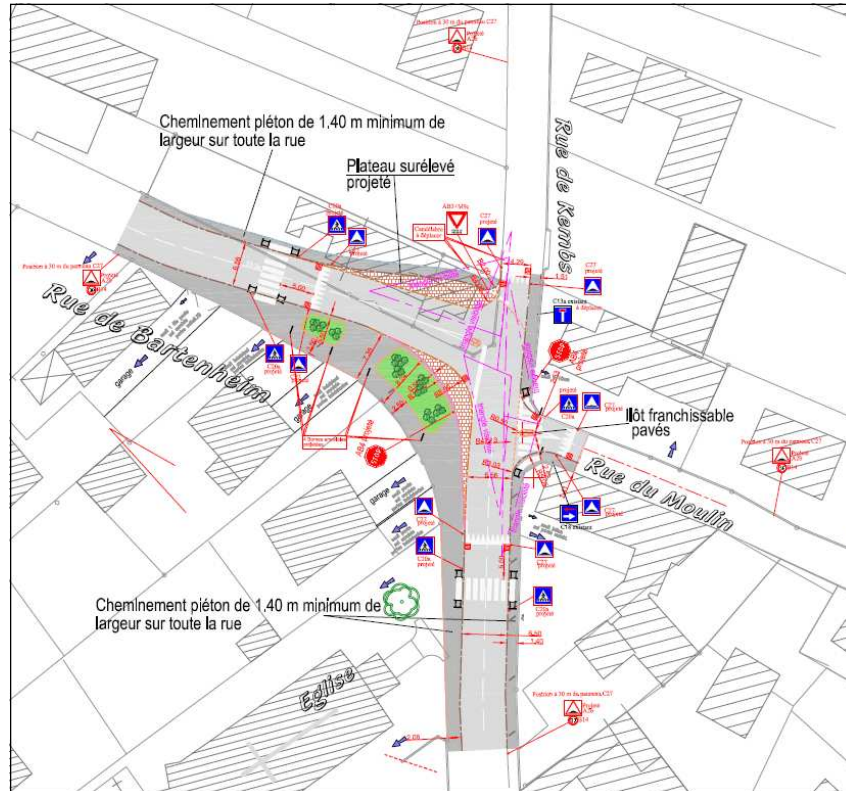
EN DIRECT AVEC VOTRE EQUIPE MUNICIPALE

Parallèlement à l'entrée Nord, la commune débutera dès l'automne des travaux de sécurisation de l'entrée Sud avec la mise en place d'un îlot central situé entre le panneau d'entrée d'agglomération et la « rue de Saint-Louis » (cf. plan n°2). Cet aménagement a également pour but de casser la vitesse en entrée d'agglomération. L'aménagement se poursuivra jusqu'à l'arrêt de bus rue de Saint-Louis qui sera mis aux normes afin d'accueillir les personnes à mobilité réduite (la commune de Rosenau sera indemnisée par la Communauté d'Agglomération des Trois Frontières pour cette dernière installation).



Plan n°2 : aménagement de l'entrée Sud

La phase 1 (entrée Nord) ainsi que la phase 2 (entrée Sud) s'effectueront simultanément. La phase 3, qui débutera dans un second temps, concernera la gestion du virage entre la rue du Moulin, la rue de Kembs ainsi que la rue de Bartenheim. L'aménagement de ce carrefour se traduira par un changement de priorité depuis la route départementale ainsi que la mise en place d'un plateau surélevé (cf. plan n°3).



Plan n°3 : aménagement du carrefour entre les rues de Bartenheim, rue du Moulin et rue de Kembs

Les riverains directement concernés par ces trois chantiers seront conviés par la commune à une réunion d'information à la rentrée (septembre/octobre 2016) qui permettra également de répondre aux questions que pourraient se poser les riverains quant à ces aménagements.

LES SERVICES COMMUNAUX... À VOTRE SERVICE :

CHAPITRE 2 : LE POLE TECHNIQUE

Responsable du Pôle Technique : Monsieur Christophe FOL

En tant que Responsable du Pôle Technique (qui regroupe le Service Technique, le Service Eau et le Service Entretien) Monsieur FOL veille au bon fonctionnement du service et de ses ressources (humaines et matérielles) : il organise et contrôle les missions des agents, veille au bon fonctionnement des travaux et chantiers de la commune et assure la relation avec les fournisseurs et les entreprises. Élément clé de la liaison avec les élus, il participe aux réunions hebdomadaires de chefs de service. Monsieur FOL est également concierge de la plaine sportive, il endosse la gestion ainsi que la surveillance et la sécurité des bâtiments et locaux de la plaine sportive.



Agents Techniques Polyvalents : Madame Florine WUNENBURGER, Monsieur Gregory GALKINE, Monsieur Marc DIEBOLD, Monsieur Alan MAZARD et Monsieur Chris SPENLE



La polyvalence est essentielle pour les agents du service technique. En effet, ils réalisent l'ensemble des interventions techniques de la Commune : opérations de maintenance, propreté et entretien de la voirie (déneigement et salage, pavage, travaux de terrassement...), entretien des bâtiments communaux et des espaces verts (taille, tonte, débroussaillage, élagage, fauchage, arrosage... dans le respect de l'engagement zéro pesticides). Ils se chargent également des travaux électriques (notamment la pose des illuminations de Noël ou encore le contrôle de l'éclairage public) et s'occupent de l'organisation technique des manifestations. Par ailleurs, ils réalisent différents travaux de serrurerie, maçonnerie et peinture.

Parallèlement, Monsieur MAZARD gère la flotte automobile de la commune : organisation, sécurisation et entretien des véhicules, diagnostic des pannes, ravitaillement en carburant... et Monsieur GALKINE gère la maintenance des bâtiments communaux et est également en charge du suivi des stocks du matériel communal.

Agents saisonniers

Les saisonniers viennent enrichir le Service Technique : actuellement une dizaine de jeunes, âgés de 16 à 19 ans, qui viennent assister les agents à travers des missions telles que le désherbage, l'arrosage des différents massifs, ainsi que l'organisation technique des manifestations (comme par exemple le Tour d'Alsace).

Les Agents intérimaires

La commune emploie également des saisonniers adultes pour des missions ponctuelles lorsque le besoin se fait ressentir. Récemment, la commune a fait appel à deux personnes du village en recherche d'emploi, Monsieur Pascal KLEIN et Monsieur Jonathan KEIFLIN, afin de compenser un arrêt de travail ainsi que le départ d'un agent.



OPÉRATION TRANQUILLITÉ VACANCES

Pour les départs en vacances, un maximum de précautions doivent être prises pour assurer la sécurité du domicile durant l'absence :

- Portes et fenêtres doivent être fermées ;
- Ni argent liquide, ni bijoux ou autres objets de valeur ne doivent rester au domicile ;
- La boîte aux lettres doit être vidée régulièrement ;
- Les volets peuvent être occasionnellement ouverts pour simuler une présence ;
- Pas d'outils à l'extérieur pouvant faciliter l'effraction ;
- Le voisinage peut avoir connaissance de la durée de l'absence.



Chaque été, la gendarmerie relance son opération Tranquillité Vacances. Pour s'inscrire, il suffit de contacter la Gendarmerie de Saint-Louis, compléter le formulaire distribué au mois de juillet dans le Fil de l'Au n° 100 ou télécharger le formulaire sur le site www.gendarmerie.interieur.gouv.fr.

Les gendarmes assurent une surveillance des habitations en effectuant des rondes de jour comme de nuit. Les habitants sont invités à signaler des faits suspects en appelant la Gendarmerie au 17.

PETIT RAPPEL DE LA REGLEMENTATION...



Avec les beaux jours, rappelons que les tondeuses à gazon ou autres matériels motorisés de jardinage et d'entretien d'espaces verts ne peuvent être utilisés que du lundi au samedi de 8h à 20h (arrêté municipal du 23 juin 2003).

Et que le bon sens voudrait que l'on évite de telles nuisances sonores aux heures de repas.

Par ailleurs, signalons que la tranquillité publique passe par le respect de certaines règles élémentaires de civisme :

- ♦ pas de bruit excessif et inutile de jour comme de nuit ;
- ♦ modération de volume de tout appareil et limitation de bruits intempestifs de vélomoteurs.



LA MISSION LOCALE : UN SAVOIR-FAIRE AU SERVICE DES JEUNES



PERMANENCES DE LA MISSION LOCALE :
Mme Assia RODITCHEVA, conseillère de la Mission Locale, reçoit les jeunes sur rendez-vous dans l'une ou l'autre Mairie selon convenance.

Planning des prochaines permanences :

Mercredi 03 août à Rosenau
Mercredi 10 août à Kembs

Pour prendre rendez-vous, merci de contacter :
La Mission Locale à Saint-Louis,
90 rue de Mulhouse
Tél : 03 89 69 75 97

MESSAGE DE LA COMMUNAUTE D'AGGLOMERATION DES TROIS FRONTIERES

MODIFICATION DE LA TOURNÉE DE COLLECTE DES ORDURES MÉNAGÈRES COMPOSTABLES (BACS VERTS)

Lundi 15 août : Assomption

La collecte des ordures ménagères compostables du lundi 15 août est reportée au mercredi 17 août.

RAID[®] **SUISSE-PARIS** RALLYE INTERNATIONAL 18.-21. AUGUST 2016

Le Raid Suisse-Paris est une ballade touristique de voitures de collection reliant la ville de Bâle à Versailles. Pas moins de 60 voitures de collections traverseront Rosenau le 18 août prochain.

Le départ du raid a lieu à 12h30 depuis la Cour centrale de la Foire de Bâle en Suisse. Les voitures arriveront depuis le Pont du Palmrain aux environs de 13h-13h30 et passeront route du SIPES direction Neuf-Brisach. Le passage échelonné durera approximativement 1h.



LES MANIFESTATIONS ET RENDEZ-VOUS DU MOIS...

Mercredi 03

Mairie

14h à 17h : Permanence Mission Locale

Mercredi 10

Mairie de KEMBS (pour les jeunes de Kembs et Rosenau)

14h à 17h : Permanence Mission Locale

Mercredi 17

Maison des Associations

19h30 à 22h : Tricot (reprise de l'activité)

Jeudi 18 - Route du SIPES

Vers 13h : Passage du 26ème RAID Suisse-Paris

BONNES VACANCES AUX AOUTIENS...



...ET BONNE REPRISE AUX JUILLETISTES

Joyeux anniversaire

Le 03 :

Jeanne Brogly, 86 ans

Le 05 :

Hubert Stoecklin, 72 ans

Le 06 :

Simone Tschupp, 79 ans
Irène Minery, 82 ans

Le 10 :

Arlette Greder, 81 ans
Alice Moser, 86 ans

Le 13 :

Lothar Hermann, 75 ans

Le 15 :

Johanna Charpillat, 80 ans
Jean-Pierre Siffermann, 83 ans
René Schings, 88 ans

Le 19 :

Carmen Brito, 82 ans
Jérôme Urffer, 85 ans

Le 20 :

Marie-Thérèse Ruckly, 74 ans
Sylvain Bingler, 76 ans
Diomira Pisapia, 71 ans

Le 24 :

Werner Schlachter, 77 ans
Danielle Henner, 78 ans

Le 26 :

Jeanne Beckert, 74 ans

Le 27 :

Sylvie Kocher, 80 ans

Le 29 :

Jeanne Schmitt, 90 ans

Le 30 :

Solange Vorburger, 76 ans

Le 31 :

Eva Greiner, 77 ans
Paul Schaeffert, 86 ans



HORAIRES D'ÉTÉ D'OUVERTURE DE LA MAIRIE

Lundi	09h00 à 12h00	15h00 à 17h00
Mardi	09h00 à 12h00	15h00 à 17h00
Mercredi	09h00 à 12h00	15h00 à 18h00
Jeudi	09h00 à 12h00	15h00 à 18h00
Vendredi	09h00 à 12h00	14h00 à 16h00

PERMANENCES DU MAIRE ET DES ADJOINTS DURANT LE MOIS D'AOUT 2016

SUSPENSION DES PERMANENCES

AU MOIS D'AOUT (reprise en septembre)

En cas d'urgence ou pour toute demande de rendez-vous, il est possible de rencontrer Monsieur le Maire ou un(e) Adjoint(e) en contactant la mairie au 03.89.68.31.10.

M. Thierry LITZLER, Maire
Affaires générales

Mme Sylviane SPINDLER-LIEGEON - 1er Adjoint
Affaires sociales, scolaires et santé

M. Jean-Martin SPENLE - 2ème Adjoint
Travaux et patrimoine

Mme Cathie SIGRIST-LABAS - 3ème Adjoint
Communication et événementiel

M. Gilles RYEZ - 4ème Adjoint
Cadre de vie et Sécurité

Mme Nadine WOGENSTAHL - 5ème Adjoint
Animation et vie associative